

Bruksanvisning

M1 LGDV

Lungeautomat med overtrykk



Bestillingsnummer: 10190261/00



The Safety Company

Schlüsselstrasse 12
8645 Rapperswil-Jona
Sveits

Innhold

1	Sikkerhetsregler	4
1.1	Korrekt bruk	4
1.2	Ansvarsbegrensning	4
1.3	Serier	5
2	Beskrivelse	6
2.1	Oversikt	6
2.2	Merking	6
3	Bruk	7
3.1	Klargjøring av enheten	7
3.2	Tilkobling av enheten	7
3.3	Ta i bruk enheten	7
3.4	Slå av enheten	7
3.5	Fjerne enheten fra masken	7
3.6	Fjerne enheten fra SCBA	8
3.7	Bypass-system (kun for M1-AS-B LGDV)	8
4	Vedlikehold	9
4.1	Vedlikeholdsinstruksjoner	9
4.2	Vedlikeholdsintervaller	9
4.3	Lagring	9
4.4	Feil	9
5	Tekniske data / godkjenninger	10
6	Godkjente systemkomponenter	10
7	Bestillingsinformasjon	11
7.1	Lungeautomater med overtrykk	11
7.2	Tilbehør	11

1 Sikkerhetsregler

1.1 Korrekt bruk

M1 LGDV, også kalt enheten i denne brukerhåndboken, er en lungeautomat for et trykkluftapparat eller pressluftapparat. Den skal monteres mellom presslufttilførsel og helmaske og regulerer inhalert luft.

Lungeautomatserien M1 er bare tillatt for spesifikke systemkomponenter (nøyaktig tildeling kap. 6)



ADVARSEL!

Enheten er ikke et uavhengig pusteapparat. Den må brukes utelukkende montert på en helmaske og en SCBA/CABA.

Enheten er ikke egnet for bruk under vann.

Det er svært viktig at denne bruksanvisningen leses og overholdes ved bruk av produktet. Spesielt må sikkerhetsinstruksjonene og informasjonen for bruk og drift av produktet leses og følges nøye. I tillegg må det tas hensyn til gjeldende nasjonale sikkerhetsregler.



ADVARSEL!

Dette produktet kan ha en livreddende eller helsebeskyttende funksjon. Uriktig bruk, betjening eller vedlikehold av enheten kan nedsette funksjonaliteten, og dermed sette menneskeliv i fare. Før produktet tas i bruk må det foretas en funksjonstest for å kontrollere at det fungerer som det skal. Produktet må ikke tas i bruk dersom funksjonstesten ikke er vellykket, dersom det har skader, dersom det ikke blir vedlikeholdt av en kompetent person, eller dersom det har blitt brukt deler som ikke er produsert av MSA.

Bruk som faller utenfor bruksområder som blir spesifisert her, vil bli betraktet som ukorrekt bruk. Dette gjelder spesielt for uautoriserte forandringer på produktet og service utført av andre enn personell autorisert av MSA.

1.2 Ansvarsbegrensning

MSA påtar seg ikke ansvar i tilfeller hvor enheten har blitt brukt på feil måte eller til et formål som det ikke var tiltenkt. Valg av produkt og bruken av enheten er alene operatørens ansvar.

Reklamasjoner, også på garantier innrømmet av MSA med hensyn til enheten, er å anse som opphevet hvis ikke enheten er brukt, utført service på eller vedlikeholdt i henhold til instruksjonene i denne bruksanvisningen.

1.3 Serier

Denne manualen gjelder for følgende lungeautomater fra M1 LGDV-serien:

AS (trykkes på plass/hurtigkobling)

- M1-AS lungeautomat, kort
- M1-AS lungeautomat, lang
- M1-AS lungeautomat, fast

M45x3 (gjenget versjon)

- M1-AE lungeautomat M45x3, kort
- M1-AE lungeautomat M45x3, lang
- M1-AE lungeautomat M45x3, fast

ESA (trykkes på plass/hurtigkobling i henhold til DIN 58600)

- M1-ESA lungeautomat, kort
- M1-ESA lungeautomat, lang

AS-B (trykkes på plass/hurtigkobling med bypass)

- M1-AS-B lungeautomat, kort
- M1-AS-B lungeautomat, lang

Forklaringer på modellbetegnelse

AS: Overtrykk, plugg-inn-kobling, egnet for helmasker av typen PS-MaXX

AE: Overtrykk, gjenget kobling M45x3 i henhold til DIN EN 148-3, passer helmasker av typen PF

ESA: Overtrykk, plugg-inn-kobling i henhold til DIN 58600, passer helmasker av typen ESA

AS-B: Bypass for konstant luftstrømning med overtrykk

2 Beskrivelse

2.1 Oversikt

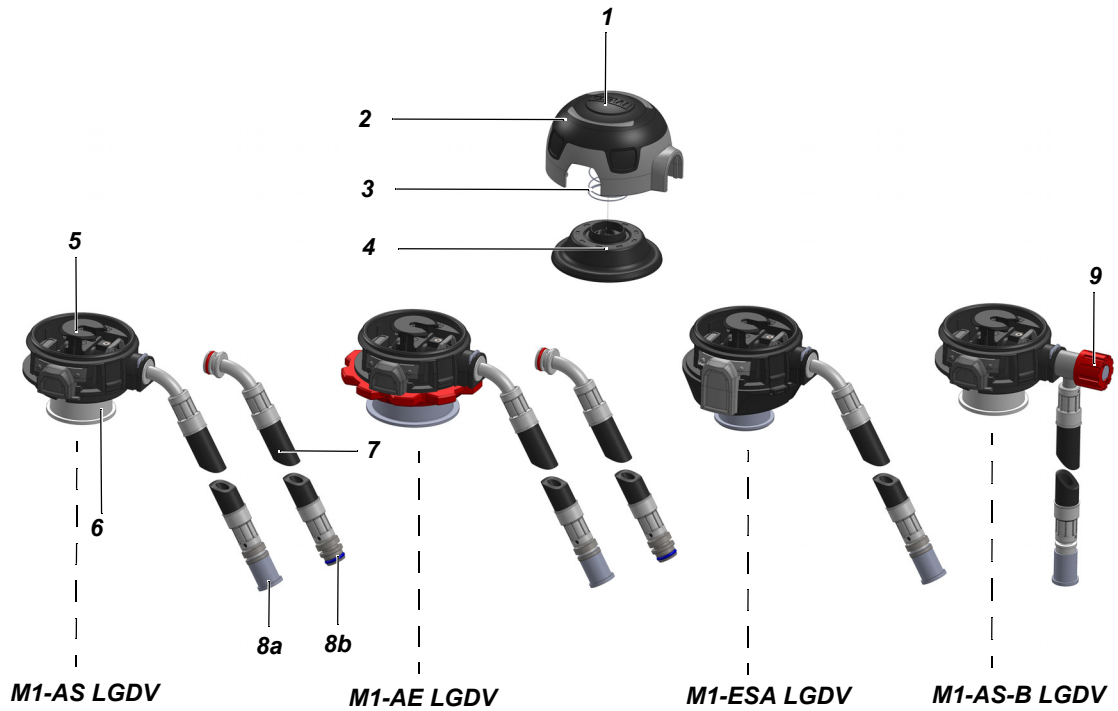


Fig. 1 Sammenstillingstegning for alle versjoner

- | | | | |
|---|----------------------------|----|----------------------------------|
| 1 | Strømningsknapp | 6 | Støvhette |
| 2 | Deksel | 7 | Middetrykkslange |
| 3 | Overtrykksfær | 8a | Kort/lang versjon for tilkobling |
| 4 | Membran | 8b | Fast versjon |
| 5 | Ventilsett (inkludert hus) | 9 | Bypass |

2.2 Merking

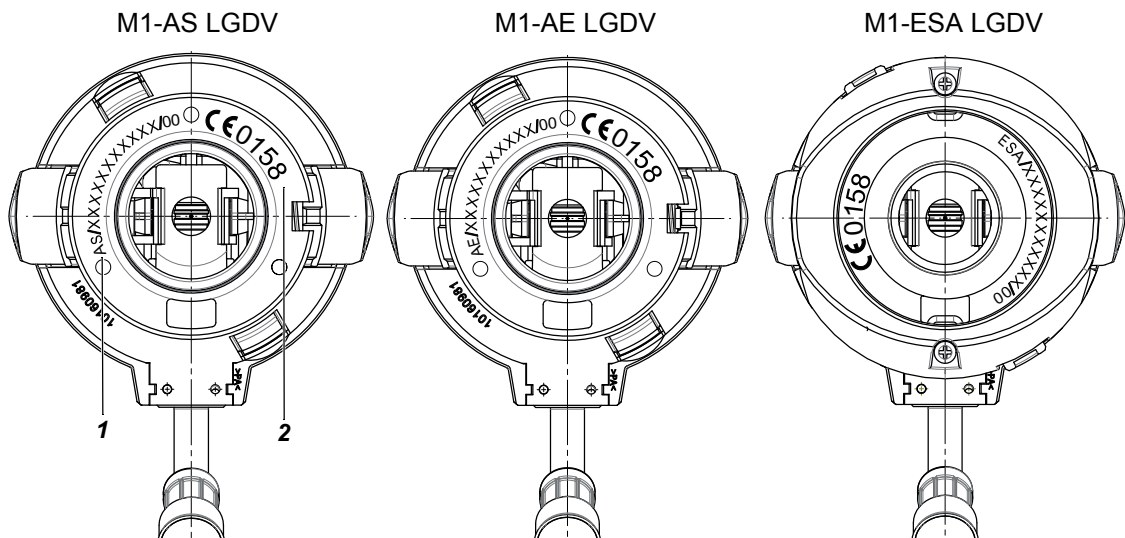


Fig. 2 Merking

- | | |
|---|--|
| 1 | Enhet/delenummer |
| 2 | CE-merking med nummer for teknisk kontrollorgan (DEKRA EXAM, Zertifizierungsstelle Dinnendahlstr. 9, 44809 Bochum) |

3 Bruk

3.1 Klargjøring av enheten



ADVARSEL!

Lungeautomaten kan kun brukes når apparatet er forskriftsmessig vedlikeholdt og testet. Hvis feil oppdages før bruk, skal lungeautomaten ikke brukes under noen som helst omstendigheter. Hvis denne advarselen ikke følges, kan det føre til alvorlig personskade eller dødsfall. Reparer og kontroller apparatet hos et autorisert servicesenter.

Slå av enheten

Trykk den røde driftsknappen for å skru av enheten, før du kobler den til middeltrykkslangen, for å forhindre utilsiktet lufttilførsel.

3.2 Tilkobling av enheten

- (1) Sett tilkoblingsnippelen på enheten inn i koblingen til middeltrykkslangen til en egnet SCBA-enhet, til den tydelig låses på plass (ikke for fast lungeautomat).
- (2) Ta på helmasken og utfør tetthetstest i henhold til maskens brukerhåndbok.
- (3) Åpne flaskens ventil(er) helt opp.
- (4) Skru enheten inn i masken (M1-AE) eller sett den inn i adapteren på masken helt til denne går klart i lås (M1-AS, M1-AS-B, M1-ESA).

Støtte under påkledning

MSA anbefaler at enheten blir koblet til masken og at tilkoblingen blir inspisert av en annen person.

3.3 Ta i bruk enheten

For å aktivere lungeautomaten må du puste inn kraftig én gang eller trykk strømningsknappen.



ADVARSEL!

Når du bruker strømningsknappen, økes pressluftforbruket.



Hvis det oppstår et nødstilfelle, kan du trykke strømningsknappen til å tømme masken for røyk og gasser.

3.4 Slå av enheten

Trykk inn den røde driftsknappen til enheten stopper.

3.5 Fjerne enheten fra masken

For M1-AE:

- (1) Skru av enheten ved å trykke inn den røde driftsknappen.
- (2) Skru løs håndhjulet og separer enheten fra masken.

For M1-AS, M1-AS-B og M1-ESA:

- (1) Trykk begge funksjonsknappene samtidig.
- (2) Fjern apparatet fra masken.

3.6 Fjerne enheten fra SCBA

- (1) Hvis nødvendig må du koble løs middeltrykkslange (ikke for fast lungeautomat):
Trykk slettnippelen hardt inn i koblingen til middeltrykkslangen og trekk samtidig tilbake koblingsmuffen.

3.7 Bypass-system (kun for M1-AS-B LGDV)

Et bypass-system er tilgjengelig for M1-AS-B lungeautomat.

Det er et sikkerhetssystem som forsyner bruker kontinuerlig med strømmende luft uavhengig av lungeautomaten. Ved å dreie på håndhjulet åpnes bypassen og dette kan stilles inn individuelt.



ADVARSEL!

Når du bruker bypassen, økes trykkluffforbruket.

4 Vedlikehold

4.1 Vedlikeholdsinstruksjoner

Dette produktet bør regelmessig sjekkes og pleies av eksperter. Inspeksjons- og servicebok må føres. Bruk alltid originale MSA-reservedeler.

Reparasjoner og vedlikehold må bli utført av autoriserte servicesenter eller av MSA. Forandringer på utstyret eller komponenter er ikke tillatt og kan resultere i at man mister godkjenning.

Gummideler aldres og må inspiseres og erstattes regelmessig.

4.2 Vedlikeholdsintervaller



MSA anbefaler følgende vedlikeholdsintervaller. Hvis det er nødvendig og dersom bruk nødvendiggjør det, skal vedlikehold foretas hyppigere enn det som blir anvist her.

Vær oppmerksom på nasjonale lover og forskrifter!

Hvis du fortsatt har spørsmål, ta kontakt med ditt lokale MSA-kontor.

Komponent	Arbeid som skal utføres Etter bruk	Årlig	Hvert 3. år	Hvert 10. år ¹⁾
M1 LGDV	Rengjøring	X	X	
	Desinfeksjon	X		
	Sjekk sikt, funksjoner og at alt sitter så stramt som det skal	X ²⁾	X	
	Bytte av membran			X
	Overhaling			

1) For pressluftapparater som brukes hyppig, anbefaler MSA en fullstendig overhaling etter cirka 540 timer. (Dette tilsvarer 1080 ganger med 30 minutters bruksvarighet.)

2) Visuell test av membranen bare etter bruk i aggressive media eller under ekstreme forhold, som f.eks. omfattende varme. Funksjons- og tetthetstest skal alltid utføres.

4.3 Lagring

Alltid lagre lungeautomatene med overtrykk skrudd av. For å gjøre dette, trykk den røde betjeningsknappen.

Oppbevar enheten med støvhette festet (se kapittel 7). Enheten må lagres på et rent og tørt sted, i et normalt klima, og som er fri for farer samt beskyttet mot direkte sollys og varme. Oppbevaringsrommet må være kaldt, tørt, støvfritt og godt ventilert.



Optimal oppbevaringstemperatur er mellom +15 °C og 25 °C. Optimal relativ luftfuktighet er under 65 %.

4.4 Feil

I tilfelle feil skal enheten inspiseres av MSA eller opplært servicepersonell.

5 Tekniske data / godkjenninger

Driftstrykk	:	4 - 9 bar dynamisk
Brukstemperatur	:	-40 °C til 60 °C
Driftsgass	:	Pusteluft i henhold til EN12021 eller bedre
Maks strømningshastighet (AS-B)	:	650 l/min
Transponder	:	Amplitudemodulasjon: 13,56 MHz, 1024 bit, IP 68 Temperaturområde: -40 °C til +70 °C

Godkjenninger	Enheten er i overensstemmelse med EU-forordning 2016/425.
	0158
EN 137	Lungeautomatene til M1 LGDV-serien er godkjent som komponenter til et pressluftapparat i henhold til kapittel 6 i henhold til EN 137.
DEKRA	DEKRA EXAM GmbH, Dinnendahlstr. 9, 44809 Bochum, Tyskland, nummer for teknisk kontrollorgan: 0158
	II 1G IIC II 1D IIIC

6 Godkjente systemkomponenter

Trykkluftapparat - serie

M1 ATO

Helmaske - serie

3S

Ultra Elite

G1

ATO = Assemble To Order - montert i henhold til ordre

7 Bestillingsinformasjon

7.1 Lungeautomater med overtrykk

For dette produktet har ordrenumrene blitt erstattet av en ATO-kode (konstruert i henhold til ordre).

Beskrivelse	ATO-kode
M1-AS lungeautomat, kort	LO-BN-CNN-DN-EN-FN-GN-HN-IN-JN-KN-L1-MN-NN-ON-PN
M1-AS lungeautomat, lang	LO-BN-CNN-DN-EN-FN-GN-HN-IN-JN-KN-L2-MN-NN-ON-PN
M1-AS lungeautomat, fast	LO-BN-CNN-DN-EN-FN-GN-HN-IN-JN-KN-L3-MN-NN-ON-PN
M1-AE lungeautomat M45x3, kort	LO-BN-CNN-DN-EN-FN-GN-HN-IN-JN-KN-L4-MN-NN-ON-PN
M1-AE lungeautomat M45x3, lang	LO-BN-CNN-DN-EN-FN-GN-HN-IN-JN-KN-L5-MN-NN-ON-PN
M1-AE lungeautomat M45x3, fast	LO-BN-CNN-DN-EN-FN-GN-HN-IN-JN-KN-L6-MN-NN-ON-PN
M1-ESA lungeautomat, kort	LO-BN-CNN-DN-EN-FN-GN-HN-IN-JN-KN-L7-MN-NN-ON-PN
M1-ESA lungeautomat, lang	LO-BN-CNN-DN-EN-FN-GN-HN-IN-JN-KN-L8-MN-NN-ON-PN
M1-AS-B lungeautomat, kort	LO-BN-CNN-DN-EN-FN-GN-HN-IN-JN-KN-L9-MN-NN-ON-PN
M1-AS-B lungeautomat, lang	LO-BN-CNN-DN-EN-FN-GN-HN-IN-JN-KN-L0-MN-NN-ON-PN

7.2 Tilbehør

Beskrivelse	Delenummer
Forsglingshette (beskyttelseshylse for innpluggingsnippel) (pakke med 10)	D4080871
Støvhette for AS-serien	10027738
Støvhette for AE-serien	D0012961
Støvhette for ESA-serien	10039000

For local MSA contacts, please visit us at [MSAafety.com](https://www.MSAafety.com)

*Because every life has a **purpose...***