

# Grunnleggende bruksanvisning

## M1 LGDV

### Lungeautomat med overtrykk

Ordrenr.: D2018702-NO/00

MSA Europe GmbH  
Schlüsselstrasse 12  
8645 Rapperswil-Jona  
Sveits

www.MSA-safety.com



## 1 Sikkerhetsregler

### 1.1 Korrekt bruk

M1 LGDV, også kalt enheten i denne brukerhåndboken, er en lungeautomat for et trykkluftapparat eller pressluftapparat. Den skal monteres mellom presslufttilførsel og helmaske og regulerer inhalert luft.

Lungeautomatserien M1 er bare tillatt for spesifikke systemkomponenter.

#### ⚠ ADVARSEL!

Enheten er ikke et uavhengig pusteapparat. Den må brukes utelukkende montert på en helmaske og en SCBA/CABA.  
Enheten er ikke egnet for bruk under vann.

#### ⚠ ADVARSEL!

Dette produktet kan ha en livreddende eller helsebeskyttende funksjon. Uriktig bruk, betjening eller vedlikehold av enheten kan nedsette funksjonaliteten, og dermed sette menneskeliv i fare.  
Før produktet tas i bruk må det foretas en funksjonstest for å kontrollere at det fungerer som det skal. Produktet må ikke tas i bruk dersom funksjonstesten ikke er vellykket, dersom det har skader, dersom det ikke blir betjent/vedlikeholdt av en kompetent person, eller dersom det har blitt brukt uoriginale deler.

### 1.2 Ansvar

MSA påtar seg ikke ansvar i tilfeller hvor enheten har blitt brukt på feil måte eller til et formål som det ikke var tiltenkt. Valg av produkt og bruken av enheten er alene operatørens ansvar.

Reklamasjoner, også på garantier innrømmet av MSA med hensyn til enheten, er å anse som opphevet hvis ikke enheten er brukt, utført service på eller vedlikeholdt i henhold til instruksjonene i denne bruksanvisningen.

### 1.3 Serier

Denne håndboken gjelder for følgende lungeautomater fra M1 lundeautomatserien:

#### AS (trykkes på plass/hurtigkobling)

- M1-AS lungeautomat, kort
- M1-AS lungeautomat, lang
- M1-AS lungeautomat, fast

#### M45x3 (gjenget versjon)

- M1-AE lungeautomat M45x3, kort
- M1-AE lungeautomat M45x3, lang
- M1-AE lungeautomat M45x3, fast

#### ESA (trykkes på plass/hurtigkobling i henhold til DIN 58600)

- M1-ESA lungeautomat, kort
- M1-ESA lungeautomat, lang

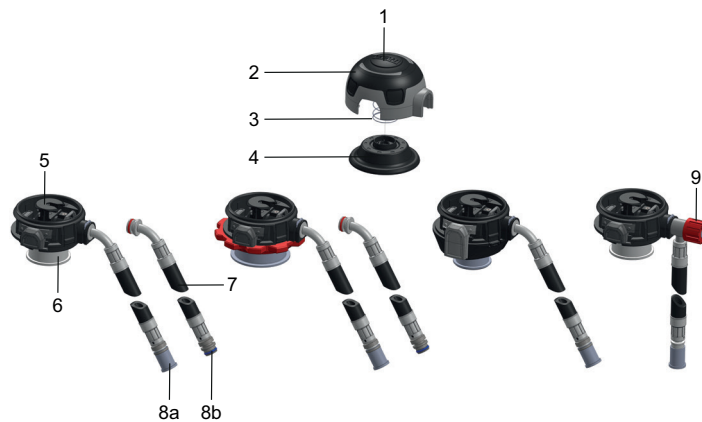
#### AS-B (trykkes på plass/hurtigkobling med bypass)

- M1-AS-B lungeautomat, kort
- M1-AS-B lungeautomat, lang

## Forklaringer på modellbetegnelsene

- AS: Overtrykk, plugg-inn-kobling, egnet for helmasker av typen PS-MaXX
- AE: Overtrykk, gjenget kobling M45x3 i henhold til DIN EN 148-3, passer helmasker av typen PF
- ESA: Overtrykk, plugg-inn-kobling i henhold til DIN 58600, passer helmasker av typen ESA
- AS-B: Bypass for konstant luftstrømning med overtrykk

## 2 Beskrivelse



M1-AS LGDV	M1-AE LGDV	M1-ESA LGDV	M1-AS-B LGDV
------------	------------	-------------	--------------

- |   |                            |    |                                  |
|---|----------------------------|----|----------------------------------|
| 1 | Strømningsknapp            | 6  | Støvhette                        |
| 2 | Deksel                     | 7  | Middeltrykkslange                |
| 3 | Overtrykksfjær             | 8a | Kort/lang versjon for tilkobling |
| 4 | Membran                    | 8b | Fast versjon                     |
| 5 | Ventilsett (inkludert hus) | 9  | Bypass                           |

## 3 Bruk

### 3.1 Klargjøring av enheten

#### ⚠ ADVARSEL!

Lungeautomaten kan kun brukes når apparatet er forskriftsmessig vedlikeholdt og testet. Hvis feil oppdages før bruk, skal lungeautomaten ikke brukes under noen som helst omstendigheter. Hvis denne advarselen ikke følges, kan det føre til alvorlig personskade eller dødsfall.  
Reparer og kontroller apparatet hos et autorisert servicesenter.

#### Slå av enheten

Trykk den røde driftsknappen for å skru av enheten, før du kobler den til middeltrykkslangen, for å forhindre utilsiktet lufttilførsel.

### 3.2 Tilkobling av enheten

1. Sett tilkoblingsnippelen på enheten inn i koblingen til middeltrykkslangen til en egnet SCBA-enhet, til den tydelig låses på plass (ikke for fast lungeautomat).
2. Ta på helmasken og utfør tetthetstest i henhold til maskens brukerhåndbok.
3. Åpne flaskens ventil(er) helt opp.
4. Skru enheten inn i masken (M1-AE) eller sett den inn i adapteren på masken helt til denne går klart i lås (M1-AS, M1-AS-B, M1-ESA).

#### Støtte under påkledning

MSA anbefaler at enheten blir koblet til masken og at tilkoblingen blir inspisert av en annen person.

### 3.3 Ta i bruk enheten

For å aktivere lungeautomaten må du puste inn kraftig én gang eller trykk strømningsknappen.

#### ⚠ ADVARSEL!

Når du bruker strømningsknappen, økes pressluftforbruket.



Hvis det oppstår et nødstilfelle, kan du trykke strømningsknappen til å tømme masken for røyk og gasser.

### 3.4 Slå av enheten

Trykk inn den røde driftsknappen til enheten stopper.

### 3.5 Fjerne enheten fra masken

For M1-AE:

1. Skru av enheten ved å trykke inn den røde driftsknappen.
2. Skru løs håndhjulet og separer enheten fra masken.

For M1-AS, M1-AS-B og M1-ESA:

1. Trykk begge funksjonsknappene samtidig.
2. Fjern apparatet fra masken.

### 3.6 Fjerne enheten fra SCBA

1. Hvis nødvendig må du koble løs middeltrykkslange (ikke for fast lungeautomat):  
Trykk tilkoblingsnippelen inn i koblingen til middeltrykkslangen og trekk samtidig tilbake koblingsmuffen.

### 3.7 Bypass-system (kun for M1-AS-B LGDV)

Et bypass-system er tilgjengelig for M1-AS-B lungeautomat.

Det er et sikkerhetssystem som forsyner bruker kontinuerlig med strømmende luft uavhengig av lungeautomaten. Ved å dreie på håndhjulet åpnes bypassen og dette kan stilles inn individuelt.

## ⚠ ADVARSEL!

Når du bruker bypassen, økes trykkluftforbruket.

## 4 Vedlikehold

### 4.1 Vedlikeholdsintervaller

Komponent	Arbeid som skal utføres	Etter bruk	Årlig	Hvert 3. år	Hvert 10. år <sup>1)</sup>
M1 LGDV	Rengjøring	X		X	
	Desinfeksjon	X			
	Sjekk sikt, funksjoner og at alt sitter så stramt som det skal	X	X <sup>2)</sup>		
	Bytte av membran			X	
	Overhaling				

- 1) For pressluftapparater som brukes hyppig, anbefaler MSA en fullstendig overhaling etter cirka 540 timer. (Dette tilsvarer 1080 ganger med 30 minutters bruksvarighet.)
- 2) Visuell test av membranen bare etter bruk i aggressive media eller under ekstreme forhold, som f.eks. omfattende varme. Funksjons- og tetthetstest skal alltid utføres.

### 4.2 Rengjøring og desinfeksjon

For rengjøring og desinfeksjon, se vaskeinstruksjonene.

### 4.3 Lagring

Alltid lagre lungeautomatene med overtrykk skrudd av. For å gjøre dette, trykk den røde betjeningsknappen.

Oppbevar enheten med beskyttelseshetten festet. Enheten må lagres på et rent og tørt sted, i et normalt klima, og som er fri for farer samt beskyttet mot direkte sollys og varme.

Oppbevaringsrommet må være kaldt, tørt, støvfritt og godt ventilert.

Optimal oppbevaringstemperatur er mellom +15 °C og 25 °C. Optimal relativ luftfuktighet er under 65 %.

### 4.4 Feil

I tilfelle feil skal enheten inspiseres av MSA eller opplært servicepersonell.

## 5 Tekniske data

Driftstrykk	:	4 - 9 bar dynamisk
Brukstemperatur	:	-40 °C til 60 °C
Driftsgass	:	Pusteluft i henhold til EN12021 eller bedre
Maks strømningshastighet (AS-B)	:	650 l/min
Transponder	:	Amplitudemodulasjon: 13,56 MHz, 1024 bit, IP 68 Temperaturområde: -40 °C til +70 °C

## 6 Sertifisering

Godkjenninger Enheten er i overensstemmelse med EU-forordning 2016/425.

 0158

EN 137 Lungeautomatene til M1 LGDV-serien er godkjent som komponenter til et pressluftapparat i henhold til EN 137.

DEKRA Dinnendahlstr. 9,44809 Bochum, Tyskland

EF-samsvarserklæring finnes ved å følge denne lenken:  
<https://MSAsafety.com/DoC>

### 6.1 Merking

For ATEX-merking for bruk i potensielt eksplosjonsfarlige miljøer iht., se brukerhåndboken til M1 LGDV.

## 7 Godkjente systemkomponenter

### Trykkluftapparat - serie

M1 ATO

### Helmaske - serie

3S

Ultra Elite

G1

ATO = Assemble To Order - montert i henhold til ordre

Manuell	Delenummer
Bruksanvisning M1 LDGV	10190261
Bruksanvisning ansiktsstykke G1	10161150
Bruksanvisning helmaskene 3S og Ultra Elite	10126346

Se MSAsafety.com.